

Politique de la famille et des aînés

Municipalité de Deschambault-Grondines

Portrait des familles et des aînés



Portrait des familles et des aînés

Données démographiques générales

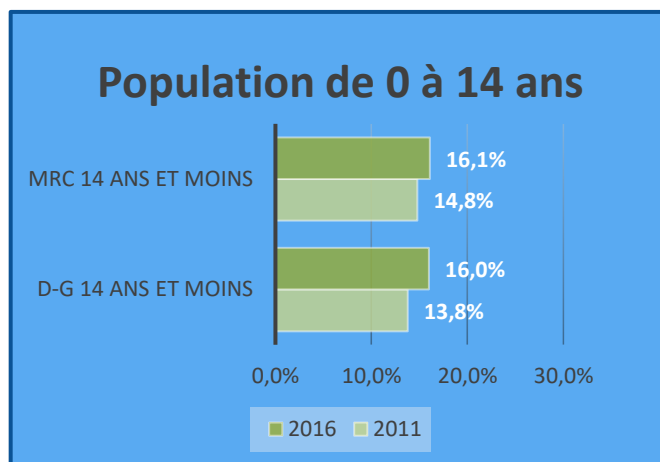
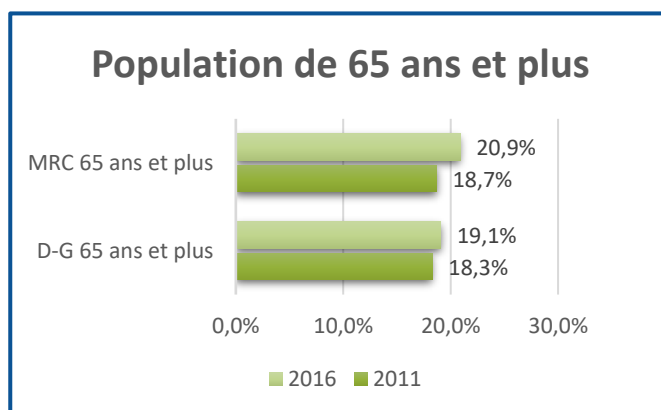
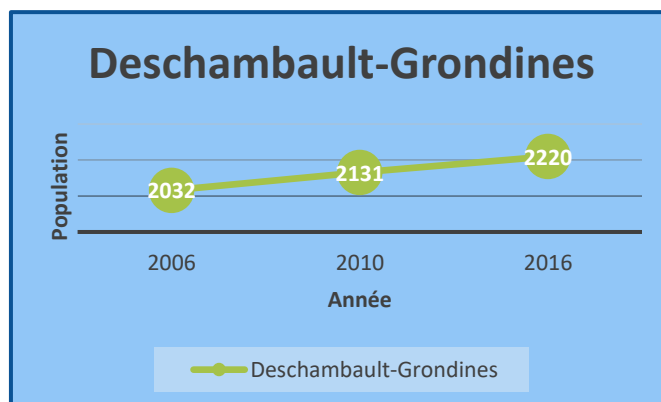
La population de Deschambault-Grondines est en croissance. Entre 2006 et 2016, elle a cru de 9,3%, passant de 2 131 à 2 220 personnes. Celle-ci augmente moins rapidement que la moyenne de la MRC de Portneuf (14,1%) qui connaît une hausse importante notamment par l'augmentation de la population dans la portion Est de la MRC.¹

L'âge moyen de la population de Deschambault-Grondines est de 44,1 ans, légèrement plus élevé que l'âge moyen de la MRC qui se situe à 43,9 ans, de la Capitale-Nationale (43 ans) et du Québec (41,9 ans).²

Les 65 ans et plus représentent 19,1% de la population de Deschambault-Grondines, un niveau légèrement inférieur à celui de la MRC de Portneuf qui se situe à 20,9%³

Selon les perspectives démographiques de l'institut de la statistique du Québec, la population de Deschambault-Grondines devrait continuer de croître pour atteindre 2 480 personnes en 2031. Le nombre de naissances dans la municipalité entre 2013 et 2017 est demeuré supérieur à celui des personnes décédées.⁴

Globalement, on note une augmentation significative du nombre d'immigrants dans la MRC de Portneuf de 2006 à 2016, soit de l'ordre de 27 %, passant de 620 à 790 immigrants. Ce nombre est similaire à la croissance du nombre d'immigrants à l'échelle du Québec pour cette même période, soit 28 %.⁵



¹ <https://portneuf.blob.core.windows.net/media/3097/mrc-de-portneuf-population-2016-statcan.pdf>

² <https://portneuf.blob.core.windows.net/media/3086/mrc-de-portneuf-pop-%C3%A2ge-2016-statcan.pdf>

³ <http://www12.statcan.gc.ca/census-recensement/2016/dp-pd/prof/details/page.cfm?Lang=F&Geo1=CSD&Code1=2434058&Geo2=PR&Code2=47&Data=Count&SearchText=Deschambault-Grondines&SearchType=Begins&SearchPR=01&B1=All&TABID=1>

⁴ Institut de la statistique du Québec

⁵ <https://portneuf.blob.core.windows.net/media/3088/mrc-de-portneuf-immigration-2016-statcan.pdf>

Données sur les ménages et les unités d'habitation

La construction résidentielle est en baisse, le nombre de permis de construction émis entre 2013 et 2017 a été de 48 pour cette période de 5 ans. Ceci représente une diminution par rapport à la période précédente, entre 2008 et 2012, 76 permis avaient été délivrés. En 2012, la municipalité avait connu le niveau le plus élevé avec 24 nouvelles constructions.⁶

Une hausse du nombre de logements privés a été observée, selon Statistique Canada, en 2016, il y avait

998 logements privés occupés à Deschambault-Grondines (Municipalité), ce qui représente une variation de 4,9 % par rapport à 2011.⁷

En tout, ce sont 640 familles qui composent les ménages de la municipalité. Parmi ces ménages, 135 vivaient avec un enfant, 120 avec 2 enfants, 55 avec 3 enfants et plus.

Parmi les types de ménages que l'on retrouve à Deschambault-Grondines, 61,7 % des personnes âgées de 15 ans et plus étaient mariées (30,7 %) ou en unions libres (31,0 %). Les familles monoparentales représentaient 9,3% de l'ensemble des familles. Seulement 1% des ménages étaient identifiés comme multigénérationnels.⁸

Le revenu médian des familles de Deschambault-Grondines pour 2016 était de 60 672\$, légèrement supérieur à celui de la MRC qui logeait à 60 385\$ et de la province qui se situait à 59 822\$.

Faits saillants familles

Le nombre d'enfants fréquentant les 2 écoles primaires de la municipalité a connu une hausse depuis une dizaine d'années, et cela dans les deux établissements. Si la fréquentation des deux établissements entre les années scolaires 2008/2009 et 2012/2013 ont connu une baisse passant de 128 enfants à 108 enfants, la tendance s'est ensuite renversée pour passer à 185 élèves pour l'année 2017/2018.⁹

Répartition (%) de la population par grands groupes d'âge	
0 à 14 ans	16,0 %
15 à 64 ans	64,9 %
65 ans et plus	19,1 %
85 ans et plus	2,7 %
Âge moyen de la population	44,1 %
Âge médian de la population	48,3 %

Année	Naissances	Décès
2013	25	17
2014	23	13
2015	18	10
2016	18	16
2017	28	15

⁶ <https://portneuf.blob.core.windows.net/media/3171/tableau-permis-2008-2017-dg.pdf>

⁷ www12.statcan.gc.ca/census-recensement/2016/as-sa/fogs-spg/Facts-csd-fra.cfm?LANG=Fra&GK=CSD&GC=2434058&TOPIC=1

⁸ www12.statcan.gc.ca/census-recensement/2016/as-sa/fogs-spg/Facts-csd-fra.cfm?LANG=Fra&GK=CSD&GC=2434058&TOPIC=4

⁹ Données provenant de la Commission Scolaire de Portneuf

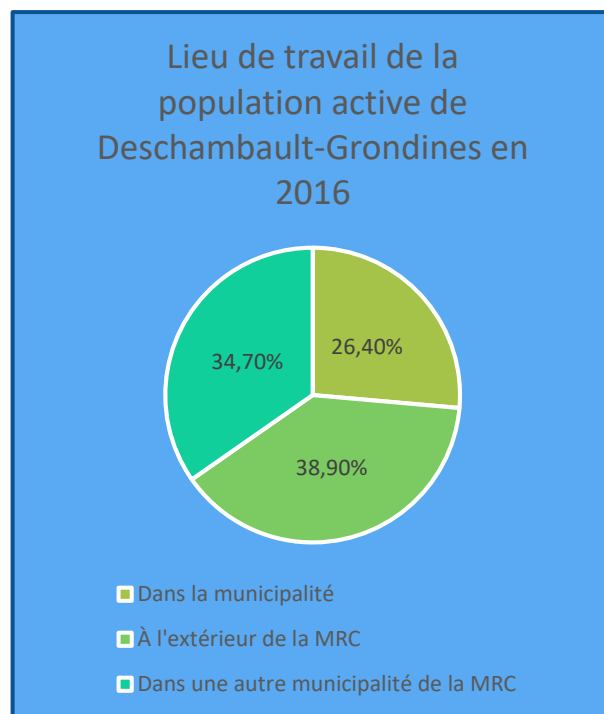
Fréquentations scolaires écoles primaires (nombre d'élèves)						
	École du Phare			École Saint-Charles-de-Grondines		
	Prévision 2018-2019	2017-18	2016-17	Prévision 2018-2019	2017-18	2016-17
Passe-partout	14	15	11	9	11	8
Maternelle	19	13	20	11	6	8
1^{re} années	12	21	14	6	6	5
2^e années	21	14	19	8	5	6
3^e année	15	19	14	5	6	12
4^e année	18	15	11	6	9	8
5^e année	14	14	9	11	8	15
6^e année	13	10	10	7	13	3
Total	126	121	108	63	64	65

En 2016, plus du tiers de la population active de Deschambault-Grondines travaillait à l'extérieur de la MRC (38,9%) et un autre tiers dans une autre municipalité de la MRC (34,7%).¹⁰ La population active de Deschambault-Grondines est mobile pour le travail. 30% de la population se déplaçant à l'extérieur de la MRC, ce qui occasionne un temps important de déplacement et qui influence les heures de disponibilités pour des activités de loisirs et les besoins en termes de services de garde pour les enfants.

En 2016, la population de 25 à 64 ans dans les ménages privés à Deschambault-Grondines était 1 275. Le niveau d'éducation était supérieur à celui de l'ensemble du pays, 89,0 % des personnes de 25 à 64 ans à Deschambault-Grondines avaient un diplôme d'études secondaires ou une attestation d'équivalence, comparativement à 86,3 % au Canada.

À Deschambault-Grondines, 19,6 % des personnes de 25 à 64 ans avaient un baccalauréat ou un grade supérieur en 2016, tandis que 18,0 % détenaient un certificat ou un diplôme d'un collège, d'un cégep ou d'un autre établissement non universitaire comme plus haut niveau de scolarité atteint. Le pourcentage de personnes ayant un certificat ou diplôme d'apprenti ou d'une école de métiers comme plus haut niveau de scolarité atteint s'est établi à 31,4 %.¹¹

Deschambault-Grondines a connu une hausse de la construction résidentielle, notamment par l'arrivée de nouveaux ménages lors des constructions de résidences dans les nouveaux développements.



¹⁰portneuf.blob.core.windows.net/media/3096/mrc-de-portneuf-d%C3%A9placements-d-t-2016-statcan.pdf

¹¹ www12.statcan.gc.ca/census-recensement/2016/as-sa/fogs-spg/Facts-csd-fra.cfm?LANG=Fra&GK=CSD&GC=2434058&TOPIC=10

Le peu de terrains résidentiels disponibles risque de limiter la construction de nouvelles résidences, ce qui représente un frein à l'attraction et la rétention de familles.

Faits saillants aînés

La tendance du vieillissement de la population se maintiendra pour atteindre l'âge moyen de 49,1 ans en 2031 alors qu'en 2016 il se situait à 44,1 ans.¹²

À l'instar de la population du Québec, la population de Deschambault-Grondines connaîtra un vieillissement. Les besoins de la population évolueront donc aussi avec cette tendance démographique.

Les aînés ne font pas partie d'un groupe homogène : ils ont des différences d'âges et d'intérêts très importantes. Sur le plan de l'âge, le groupe des 65-74 ans serait plus dynamique et moins dépendant que celui des 75 ans ou plus. Les incapacités fonctionnelles apparaîtraient de façon marquée en moyenne autour de 78 ans. En conséquence, les services aux aînés doivent de plus en plus tenir compte des différentes générations et des groupes d'âge de cette tranche.¹³

La population aînée est un groupe hétérogène aux besoins diversifiés. Au sein de ce groupe existent plusieurs générations qui pour chacune ont des besoins différents en termes d'activités de loisirs et d'aménagements.

En termes d'habitation et de maintien à domicile pour les aînés on peut noter, en plus des services du CIUSSS, l'offre de services suivantes sur le territoire : 1 résidence privée pour personnes autonomes, 2 complexes d'habitation pour les personnes à plus faibles revenus, vieillissantes et autonomes, ou en perte légère d'autonomie, ainsi qu'un organisme visant à briser l'isolement des aînés et à favoriser le maintien à domicile.

¹² portneuf.blob.core.windows.net/media/3086/mrc-de-portneuf-pop-%C3%A2ge-2016-statcan.pdf

¹³ www.csle.qc.ca/uploaddir/files/Loisir_pour_tous/Aines/3_15_Traiter_avec_des_personnes_agees_OQL_3_15.pdf

Cette démarche a été rendue possible grâce au soutien de nos partenaires:

Soutien financier:



En partenariat avec :



Soutien technique:

